



مستجدات الأخبار للمجتمع

مركز تلقيح في Moorebank Logistics Park: تم إعطاء أكثر من ٤٥٠٠ جرعة

يعمل مركز تلقيح ضد Covid-19 في Moorebank Logistics Park منذ شهر أيلول/سبتمبر لتسريع تلقي لقاحات Pfizer في منطقة غرب سdney، وقد تم إعطاء أكثر من 4500 جرعة.

يدير مركز التلقيح المجاني هذا Company Medical Services (CMS) وتموله Qube Holdings الشركة التي تقوم ببناء وتشغيل Moorebank Logistics Park، وقد تم تأسيس هذا المركز بدعم من Commonwealth's Moorebank Intermodal Company.

والهدف الأساسي من المركز كان توفير اللقاحات للعمال الأساسيين من أبناء المجتمع المحلي بمن فيهم العاملين في مجالات الرعاية الصحية ورعاية ذوي الإعاقة وكبار السن، وعمال توزيع الأغذية، وعمال المواصلات والشحن والخدمات اللوجستية، وعمال الخدمات الأساسية وعائلاتهم.

ويعمل مركز التلقيح في مستودع Qube Logistics الجديد رقم ٥ داخل Moorebank Logistics Park على العنوان 400 Moorebank Avenue, Moorebank.

الشؤون المحلية المتعلقة بالإغلاق

تعمل شركة بناء Moorebank Intermodal Terminal والمقاولون عن كثب مع السلطات المحلية وسلطات الولاية لضمان امتثالنا لجميع الأوامر الخاصة بالإغلاق والقيود الخاصة بأعمال البناء في Liverpool LGA وفي ذات الوقت حماية أكبر عدد من الوظائف المحلية.

على أثر الإغلاق العام الكامل في أواخر تموز/يوليو، عملنا مع حكومة نيو ساوث ويلز على تحديد الوسائل المأمونة للعمل بنسبة وصلت إلى ٥٠ بالمائة من استيعاب مواقع البناء وتطوعنا لكي نكون موقع اختبار لفحص المستعد السريع على القوى العاملة في البناء لدينا، علاوة على تمويل مركز تلقيح ضد Covid-19 في موقع العمل (اقرأ الخبر أعلاه).

إننا نرحب بالقرارات الأخيرة للعودة إلى العمل بنسبة ١٠٠ بالمائة



وقال المدير الإداري لـ Qube السيد Paul Digney إن المركز كان يوفر لقاحات مهمة للعاملين في قطاع سلسلة الإمدادات للحفاظ على الاستمرار في تقديم هذه الخدمات.

وقال: "إن Qube هي مستخدم رئيسي في المنطقة المحلية ولديها مرافق لوجستية مهمة وقدرات كبيرة. وقد أدركنا بأننا قادرون على دعم قطاع سلسلة الإمدادات وتسريع وتيرة التلقيح عن طريق تأسيس مركز التلقيح هذا."

وأضاف: "إن مستودع Qube الحديث رقم ٥ في Moorebank Logistics Park ممتاز لهذا الغرض ونحن سعداء جداً للتمكن من وضع خطة سريعة لاستخدامها كمركز للتلقيح، بدعم من Commonwealth Government and CMS."

في موقع الأشغال وبالخروج التدريجي من الإغلاق العام الذي سيأخذ مجراه خلال الأشهر الثلاثة الأخيرة من هذا العام.

كما نقدر التضحيات الضخمة التي قدمتها مجتمعات منطقة جنوب غرب سdney في الأشهر الأخيرة ونؤكد عزمنا على الاستمرار في العمل الوثيق مع المقاولين والموردين المحليين في مراحل تعافينا من الجائحة.

لقد وجد تدقيق أجري في العام الماضي أن المصالح التجارية التابعة لبلديات Liverpool و Campbelltown و Fairfield و Canterbury و Bankstown لم تستد سوى من نسبة تزيد قليلاً عن ربع كل دولار أنفقه مشروع Moorebank Logistics Park حتى اليوم، في حين تم إنفاق ذات المبلغ في أنحاء أخرى من مناطق Western Sydney LGAs واستفادت محلياً من إنفاق ما مجموعه 55 سنتاً من أصل كل دولار فيها.

تحويل مسار شارع Moorbank Avenue قيد العمل

الجانب الشرقي والغربي لموقعنا، اللذين سيصبح كل منهما موقعاً لمحطة شحن متعددة الوسائط بالقطارات والمستودعات المرتبطة بها.

تتصل التقاطعات المؤقتة بالمرافق المذكورة بواسطة الطريق الذي قمنا بتحويله، لذا نرجو مستخدمي الطريق التقيد بحدود السرعة الخاصة بالأشغال، والحفاظ على سلامة العمال واتباع تعليمات منظمي حركة المرور أثناء عملهم.

ابقوا على اطلاع بآخر المستجدات مع تطور العمل بهذا المشروع المشوق.

نظراً للإغلاق العام المطول الذي شهدته سدني جراء Covid-19، قد لا يكون العديد من أفراد المجتمع المحلي على دراية بتحويل مسار Moorebank Avenue إلى طريق مؤقت لإتاحة الفرصة لإجراء تحسينات رئيسية على الطريق الحالي.

تتيح تحويل المسار لمقاولينا القيام بتحسينات شاملة على Moorebank Avenue تشمل رفع سطح الطريق مترين لإتاحة المجال لبناء شبكة عصرية للصرف الصحي ومياه الأمطار.

كذلك سوف نبني تقاطعات طرق جديدة في Anzac Road، على مدخل Department of Defence Joint Logistics Unit ومدخل



تخطيط أكثر بساطة وشفافية لـ Moorebank Intermodal

بشأن نوع الأعمال التي تحتاج إلى موافقة بناء في موقع Moorebank. وأضافت السيدة Greeway: "لقد وافقت الـ Independent Planning Commission للتو على خطط مفصلة للمنطقة، ولكن ما يزال يتعين الحصول على موافقات للتخطيط الفردي في كل مرة يحتاج فيها مقدم طلب إلى بناء مستودع جديد أو مرافق أخرى ترتبط بعمليات المنطقة."

وقالت: "سوف تكون هناك حركة نشطة في الموقع في السنوات المقبلة. وهذا الاقتراح سيسهل الإجراءات ويوفر شفافية مسبقة للمجتمع بشأن ما هو مسموح به أو غير مسموح به "إننا نقترح قواعد صارمة لحركة المرور وارتفاعات المرافق التي يجب استيفاؤها قبل القيام بأية أعمال بناء."

وتراجع حالياً دائرة DPIE المقترحات والآراء التي تلقتها خلال فترة العرض التي استمرت ٦ أسابيع وتعمل على إنهاء مضمون الـ EIE والـ SEPP قبل نهاية هذا العام.

تقترح حكومة نيو ساوث ويلز تطبيق State Environmental Planning Policy (SEPP) على مشروع Moorebank Intermodal Terminal. مع تقديم أفراد المجتمع لآرائهم وتعليقاتهم خلال شهر أيلول/سبتمبر.

ويُنْتَظَر أن تُوَحِّد Moorebank Intermodal SEPP الجديدة عمليات التقييم وتحسن الشفافية وتسرع إنجاز أعمال البناء قليلة التأثير على البيئة ضمن المنطقة.

وقد تم إعداد Explanation of Intended Effect (EIE) لتوفير المزيد من التفاصيل عن الـ Moorebank Intermodal SEPP المقترحة، والتي يمكن الاطلاع عليها على الرابط الإلكتروني www.planningportal.nsw.gov.au/moorebank-SEPP

ونؤهِ إلى أن هذه المبادرة تعود لحكومة نيو ساوث ويلز وليست من وضع Moorebank Logistics Park.

وقالت Felicity Greenway، الـ Executive Director of State Policy، الـ Department of Planning, Industry and Strategic Advice، إن التغييرات المقترحة سوف تضع قواعد واضحة



ظهور شكل أول مركزيّ توزيع لـWoolworths |

ظهور شكل مستودعيّ Woolworths

لا بد أن منتبهي أعمال المشروع قد لاحظوا في الأسابيع الماضية أن إنشاءات أول مركزيّ توزيع جديدين في المناطق الإقليمية وعلى الصعيد الوطني لـWoolworths قد أصبحت بادية للعيان في الجهة الغربية من Moorebank Avenue.

سوف تبلغ مساحة المستودعين حوالي ٧٥ ألف متراً مربعاً عند إكمالهما، بجانب محطة قطارات تعمل بين الولايات وستساهم في نقل السلع بين Melbourne وBrisbane.

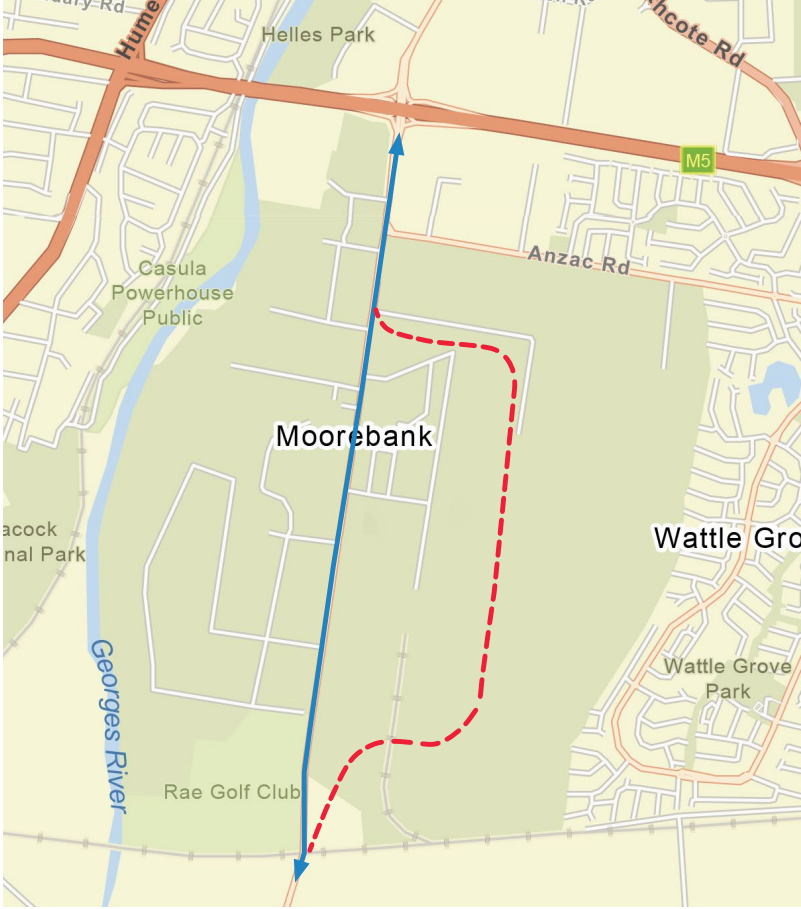
وتتوقع Woolworths افتتاح الـ National Distribution Centre at Moorebank الجديد في 2024، كما تتوقع افتتاح الـ Regional Distribution Centre المجاور في 2025.

وهذا الالتزام بالمستقبل في Moorebank هو أضخم استثمار رأسمالي تُقدم عليه Woolworths.

التشغيل الآلي يشارف على الانتهاء



يعمل طاقم Kalmar جاهداً بجانب محطة قطارات الاستيراد والتصدير التابعة للمشروع لإقامة وفحص رافعات الحاويات المتنقلة التي ستلعب دوراً رئيسياً في عمليات التشغيل الآلي لمحطة القطارات في المستقبل. وسوف يسهم التشغيل الآلي واستخدام المعدات الكهربائية في توفير عمليات أخف ضجة وأجدي نفعاً وأكثر حماية للبيئة في محطة القطارات.



مسار الطريق الحالي
تحويل مسار طريق Moorebank Avenue

تحويل مسار طريق

Moorebank Avenue

شكراً للـ ١٥ شخصاً من أبناء المجتمع المحلي الذين قدموا اقتراحاتهم وآرائهم خلال عملية العرض على الجمهور الخاصة بـ Moorebank Avenue Realignment.

سوف يساهم تغيير مسار الطريق الذي تقوم به State Significant Infrastructure في تحويل مسار Moorebank Avenue إلى شرق أشغال بناء منطقة المحطة بين Anzac Road وخط قطارات East Hills.

وسوف يضاعف هذا التحسين من سعة الطريق وجعله مسارين في كل اتجاه كما سيشمل تقاطعات طرق جديدة للوصول إلى المستودعات التي ستنشأ على الجانب الشرقي من موقع Moorebank Logistics Park.

وتدرس حالياً، The Department of Planning, Industry and Environment، اقتراح وتعليقات وآراء أفراد المجتمع وأصحاب الشأن وردنا على هذه التعليقات والآراء للتوصل إلى قرارها النهائي.

واستكمالاً لهذه الإجراءات، تدرس مصلحة النقل في نيو ساوث ويلز تحسين Cambridge Avenue، ويشمل ذلك تحسين Moorebank Avenue وجعله أربعة مسارات بين Cambridge Avenue وموقع Moorebank Intermodal Proposed Initiative in Infrastructure هو Australia's Priority List

ابقوا على اطلاع وعلى تواصل

يتضمن مشروعنا مراحل تشمل التخطيط والبناء والتشغيل. ونحن حريصون على إبقاء أفراد المجتمع على اطلاع بجميع النشاطات على الموقع www.simta.com.au وعبر هذه الرسالة الإخبارية المنتظمة والإخطارات المتعلقة بالمشروع التي نرسلها إلى المنازل المجاورة لمواقع عملنا.

إذا كانت لديكم أية أسئلة عما نخطط له أو عن الأشغال الجارية في الموقع، يرجى الاتصال على الرقم 1800 986 465 أو استخدام إستمارة الاتصال الموجودة على موقع المشروع.

عنوان البريد الإلكتروني للمشروع هو simta@elton.com.au

للاستفسارات الخاصة، يرجى الاتصال على الرقم:

للاتصال هاتفياً: 1800 986 465



أو أرسلوا استفساراتك الخطية أو تعليقاتكم إلى simta@elton.com.au



يرجى زيارة موقعنا:

www.simta.com.au
للمزيد من المعلومات



Level 27, 680 George Street
Sydney, NSW 2000 Australia



اتصلوا بنا